

**У
П
Р
А
В
Л
Е
Н
И
Е
Р
И
С
К
А
М
И**

**МИНИСТЕРСТВО ОБРАЗОВАНИЯ И НАУКИ
РОССИЙСКОЙ ФЕДЕРАЦИИ**

**Казанский государственный архитектурно-
строительный университет**

**Кафедра экономики и предпринимательства
в строительстве**

Методические указания

**к выполнению расчетно-графической работы
по дисциплине «Управление рисками»
для бакалавров по направлению
подготовки 38.03.02 «Менеджмент»**

Казань

2016

38.03.02

УДК 658;005

ББК 65.29

М92

М92 Управление рисками: Методические указания к выполнению расчетно-графической работы по дисциплине «Управление рисками» для бакалавров по направлению подготовки 38.03.02 «Менеджмент». / Сост.: Э.Р. Мухаррамова, – Казань: Изд-во Казанск. гос. архитект.-строит. ун.-та, 2016. – 36 с.

Печатается по решению Редакционно-издательского совета Казанского государственного архитектурно-строительного университета

Настоящие методические указания определяют содержание, объем, последовательность и методику выполнения практических занятий по дисциплине «Управление рисками».

Представлены примерный перечень вопросов, методические указания, темы для проведения семинарских занятий, а также задачи по данному курсу.

В конце данных методических указаний приведен список рекомендуемой нормативной и справочной литературы.

Рецензент

Кандидат экономических наук, доцент кафедры экспертизы и управления недвижимостью КГАСУ

Ф.М. Сайфуллина

УДК 658;005

ББК 65.29

© Казанский государственный архитектурно-строительный университет, 2016

© Мухаррамова Э.Р., 2016

1. Цели и задачи дисциплины

Цели дисциплины:

- ознакомление с историей и тенденцией возникновения и разрешения экономических кризисов;
- формирование целостного представления о природе, факторах и закономерностях кризисов в циклическом развитии организаций;
- изучение методов выявления, предупреждения и преодоления кризисных явлений.

Задачи дисциплины: освоить комплекс экономических методов управления организацией в сложных условиях.

Изучить правовые основы банкротства и ликвидации организаций, ознакомиться с практикой антикризисного управления в России и за рубежом

2. Требования к уровню освоения дисциплины

В результате изучения дисциплины студенты должны знать:

- сущность, причины и закономерности кризисов управления организациями;
- возможности, необходимость и содержание антикризисного управления организациями;
- методы разработки стратегии и тактики антикризисного управления;
- порядок установления и проведения банкротства предприятия;
- методы активизации человеческого фактора антикризисного управления;
- роль профсоюзов и опыт антикризисного управления в странах с развитой рыночной экономикой.

В результате изучения дисциплины студенты должны уметь:

- давать комплексную оценку ключевых факторов кризисного состояния организации;
- проводить диагностику кризисов, собирать и обрабатывать диагностическую информацию;
- оценивать управленческие риски при принятии мер антикризисного воздействия;
- разрабатывать технологии антикризисного управления;
- определять социально-экономическую эффективность мер антикризисного воздействия.

3. Задачи для выполнения расчетно-графической работы

Расчетно-графическая работа является завершающей стадией при обучении по преподаваемому курсу «Управление рисками» и способствует закреплению у студентов теоретических знаний, приобретению практических навыков по теоретическому курсу.

В результате студент должен показать знание задач предметной области и методов, применяемых для их решения, продемонстрировать умение выполнять работу по созданию автоматизированных информационных технологий в области экономического анализа и соответствующего программного продукта, реализующего данную технологию, а именно:

- проводить анализ предметной области;
- вырабатывать проектные решения по методическому, организационно-информационному обеспечению;
- создавать все виды обеспечения;
- реализовывать удобный и понятный программный интерфейс;
- создавать документы методического и организационного обеспечения.

4. Основные направления

1. Комплексный обзор обобщающих показателей производственно-хозяйственной деятельности.
2. Анализ организационно-технического уровня производства и качества продукции.
3. Анализ натуральных и стоимостных показателей объема производства.
4. Анализ использования основных фондов и работы оборудования.
5. Анализ использования материальных ресурсов.
6. Анализ использования труда и заработной платы.
7. Анализ себестоимости продукции.
8. Анализ прибыли и рентабельности.
9. Анализ финансового состояния и оборачиваемости оборотных средств.
10. Обобщающая оценка работы и анализ эффективности экономического стимулирования.

5. Тематика расчетно-графической работы

В соответствии с основными задачами, поставленными при составлении расчетно-графической работы предполагается следующая:

1. Анализ ликвидности и платежеспособности предприятия.
2. Анализ финансовой устойчивости предприятия.
3. Анализ деловой активности предприятия.
4. Анализ ликвидности баланса предприятия.
5. Анализ имущества предприятия.
6. Анализ структуры активов предприятия.
7. Анализ структуры пассивов предприятия.
8. Анализ основных средств предприятия.
9. Анализ оборотных средств предприятия.
10. Анализ себестоимости продукции.
11. Анализ прибыли предприятия.
12. Анализ рентабельности предприятия.
13. Анализ финансовых результатов предприятия.
14. Анализ движения денежных средств.
15. Анализ использования трудовых ресурсов.
16. Прогноз банкротства предприятия.
17. Рейтинговая оценка предприятия.

6. Исходные данные для составления расчетно-графической работы

При подготовке расчетно-графической работы используются самые разнообразные исходные, материалы теоретического и практического характера.

Основным источником является учебная и научная литература по экономическому, финансовому анализу деятельности предприятий, по методам проектирования и создания экономических автоматизированных информационных систем, формы бухгалтерской и статистической отчетности.

Другими источниками являются нормативные и методические материалы в области экономики, техническая документация на инструментальные средства, статьи в периодических изданиях, справочные материалы и др.

7. Рекомендуемая последовательность выполнения расчетно-графической работы

При выполнении расчетно-графической работы рекомендуется соблюдать общий стандартный подход к созданию информационных систем, т. е. последовательно выполнять следующие этапы:

- 1) анализ предметной области – изучение соответствующего направления экономического анализа (задачи, методы, показатели, расчетные формулы и алгоритмы);
- 2) разработка концепции антикризисного управления предприятием.

8. Типовая структура расчетно-графической работы

Содержание

Введение

1. Описание предметной области
2. Проведение анализа
3. Разработка стратегии антикризисного управления предприятием

Библиографический список

9. Содержание разделов пояснительной записки

Аннотация

Содержит очень краткое изложение назначения материала и результатов расчетно-графической работы – объем не более 500 знаков.

Введение

Содержит краткое изложение целей, задач и содержание расчетно-графической работы – объем 1–2 стр.

Описание предметной области

1. Цели и задачи анализа

Содержит изложение целей проводимого анализа, решаемых в процессе анализа задач.

2. Методика анализа

Содержит описание методов и методик, применяемых при решении задач

анализа: экономические показатели, расчетные формулы, используемые алгоритмы, технологии.

10. Оформление и защита расчетно-графической работы

В расчетно-графической работе следует особое внимание уделить анализу предметной области, созданию соответствующей информационной модели и разработке стратегии антикризисного управления предприятием.

Расчетно-графическая работа является одним из основных учебных средств развития практических умений студентов и формирования навыков самостоятельной работы.

Выполняемая на завершающей стадии подготовки расчетно-графическая работа может стать основой для написания магистерской работы, содержание которой требует более глубокой научной проработки.

Оформление должно соответствовать действующим стандартам и правилам. Сокращение слов, за исключением общепринятых, не допускается. Наименование глав и параграфов должно быть кратким, перенос слов в заголовках не рекомендуется. Текст работы следует разбивать на абзацы. Все формулы, графики и таблицы должны быть органически связаны с текстом. При необходимости могут быть включены дополнительные материалы, оформленные в виде приложений.

В тексте обязательно должны быть приведены ссылки на использованную литературу. Библиографический список свидетельствует не только о степени изученности рассматриваемой проблемы, но и наличии творческой компоненты и самостоятельности студента. Трудно написать хорошую работу без использования современной учебной и научной литературы.

СПИСОК РЕКОМЕНДУЕМОЙ ЛИТЕРАТУРЫ

1. Савицкая, Г.В. Анализ хозяйственной деятельности : учеб. пособие / Г. В. Савицкая. - 5-е изд. ; доп. - М. : ИНФРА-М, 2011. - 288с.
2. Канке А.А. Анализ финансово-хозяйственной деятельности предприятия: учеб. пособие / Канке, Алла Анатольевна, Кошечкина, Ирина Петровна. - 2-е изд. ; исправ. и доп. - М. : ИНФРА-М, 2011. - 288с. - ISBN 978-5-8199-0201-1 : 285.87.
3. Аунапу Э.Ф. Управление рисками. – Саратов: Ай Пи Эр Медиа, 2011. – 147 с.
4. Ларионов Н.К. Управление рисками. – М.: Дашков и К, 2012. – 213 с.
1. Управление рисками: Учебник. 2-е изд, доп. и перераб./Под ред. проф. Э.М. Короткова. – М.: ИНФРА-М, 2009.
2. Баринов В.А. Управление рисками Учебное пособие. 2-е изд., перераб. и доп. – М.: ФБК-ПРЕСС, 2009.
3. Жарковская Е.П., Бродский Б.Е., Бродский И.Б. Управление рисками: Учебник для студентов вузов, обучающихся по специальности «Управление рисками» и другим экономическим специальностям. 6-е изд., испр. и доп. – М.: Издательство «Омега-Л», 2009.
4. Практикум по антикризисному управлению предприятием / Сост. А.Н. Петров: – Иваново: ГОУВПО Иван. гос. хим.-технол. ун-т., 2008. Российский статистический ежегодник. 2010: Стат. сб. – М.: Росстат, 2010.
5. Рудый К.В. Финансовые кризисы: теория, история, политика. М.: Новое знание, 2003. – 399 с.
6. Управление рисками человеческими ресурсами : учеб. пособие / под ред. Н. Горелова. – СПб. : Питер, 2010.
7. Управление рисками. Теория и практика / под ред. В. Я. Захарова. – М. : ЮНИТИ, 2010. 3. Арутюнов, Ю. А. Управление рисками : учеб. / Ю. А. Арутюнов. – М. : ЮНИТИ-ДАНА, 2009.
8. Балдин, К. В. Управление рисками: макро- микроуровень : учеб. пособие / К. В. Балдин, В. С. Зверев, А. В. Рукоусев. – М. : ИТК «Дашков и К°», 2012.
9. Балдин, К. В. Управление рисками в инновационно-инвестиционной деятельности предприятия : учеб. пособие / К. В. Балдин, И. И. Передиряев, Р. С. Голов. – М. : Дашков и К, 2012.
10. Жарковская, Е. П. Управление рисками : учеб. / Е. П. Жарковская, Б. Е. Бродский. – М. : Омега-Л, 2011.
11. Згонник, Л. В. Управление рисками : учеб. / Л. В. Згонник. – М. : Дашков и К, 2010.
12. Крюков, Р. В. Управление рисками. Конспект лекций / Р. В. Крюков. – М. : А-Приор, 2007. 11. Кузнецов, С. Ю. Управление рисками. Курс лекций : учебно-метод. пособие / С. Ю. Кузнецов. – М. : Финансы и статистика, 2010.

Исходные данные при расчете расчетно-графической работы

Баланс(актив)

Наименование позиций	Код	Отчетные даты							
		01.04.2009	01.07.2010	01.10.2011	01.01.2012	01.04.2013	01.07.2014	01.10.2015	01.01.2016
1.Внеоборотные активы									
Нематериальные активы (04;05)	110	0	26175	26891	20347	14478	19340	6467	5951
в том числе									
организационные расходы	111	0	0	0	0	14478	19340	6467	5951
патенты, лицензии,товарные зна- ки (знаки обслуживания), иные анало- гичные с перечисл. Права и активы	112	0	26175	26891	20347	0	0	0	0
Основные средства (01, 02, 03)	120	677360978	677623764	676398585	672622277	671601560	671734187	674364138	713095143
в том числе									
земельные участки и объекты приро- допользования	121	677360978	677623764	676398585	666005244	666005244	666005244	666005245	702576186
здания,сооружения,машины и оборудование	122	0	0	0	6617033	5596316	5728943	8358893	10518957
Незавершенное строительство (07, 08, 61)	130	0	0	0	0	0	0	0	0
Долгосрочные финансовые вложения (06, 82)	140	0	0	0	0	0	0	0	0
в том числе									
инвестиции в дочерние общества	141	0	0	0	0	0	0	0	0
инвестиции в зависимые обще- ства	142	0	0	0	0	0	0	0	0
инвестиции в другие организа- ции	143	0	0	0	0	0	0	0	0
займы, предоставленные орга- низациям на срок более 12 месяцев	144	0	0	0	0	0	0	0	0

		01.04.2009	01.07.2010	01.10.2011	01.01.2012	01.04.2013	01.07.2014	01.10.2015	01.01.2016
прочие долгосрочные финансовые вложения	145	0	0	0	0	0	0	0	0
Прочие внеоборотные активы	150	6054494	8341848	6864043	2640989	154287	0	0	0
Итого по разделу 1	190	683415472	685991787	683289519	675283613	673158908	671753527	674370605	713101094
2. Оборотные активы									
Запасы	210	3640989	3175339	4590125	5492026	5646284	6515462	6978256	4566070
в том числе									
сырье, материалы и другие аналогичные ценности (10, 15, 16)	211	3105516	2851171	4255067	5163162	5396036	6098991	6510703	4132280
животные на выращивании и откорме (11)	212	0	0	0	0	0	0	0	0
малоценные и быстроизнашивающиеся предметы	213	0	118388	129278	123084	44468	125642	125298	139270
затраты в незавершенном производстве (20,21, 23, 29, 30, 36, 44)	214	535473	205780	205780	205780	205780	205780	205780	205780
готовая продукция и товары для перепродажи (40,41)	215	0	0	0	0	0	85049	96605	88740
товары отгруженные (45)	216	0	0	0	0	0	0	0	0
расходы будущих периодов (31)	217	0	0	0	0	0	0	0	0
прочие запасы и затраты	218	0	0	0	0	0	0	0	0
НДС по приобретенным ценностям (19)	220	0	448459	988587	1971159	1971159	1971159	2128856	742128
Дебиторская задолженность (платежи по которой ожидаются более чем через 12 месяцев после отчетной даты)	230	91110	0	0	0	0	0	0	0
в том числе									
покупатели и заказчики (62, 76, 82)	231	0	0	0	0	0	0	0	0
векселя к получению (62)	232	0	0	0	0	0	0	0	0
задолженность дочерних и зависимых обществ (78)	233	0	0	0	0	0	0	0	0

		01.04.2009	01.07.2010	01.10.2011	01.01.2012	01.04.2013	01.07.2014	01.10.2015	01.01.2016
авансы выданные (61)	234	0	0	0	0	0	0	0	0
прочие дебиторы	235	91110	0	0	0	0	0	0	0
Дебиторская задолженность (платежи по которой ожидаются более чем через 12 месяцев после отчетной даты)	240	580227	176813	856392	6764641	6667075	5924284	5412314	13106426
в том числе									
покупатели и заказчики (62, 76, 82,)	241	580227	135934	856392	6122105	6122105	5911189	5411353	13106426
векселя к получению (62)	242	0	0	0	0	0	0	0	0
задолженность дочерних и зависимых обществ (78)	243	0	0	0	0	0	0	0	0
задолженность участников по взносам в уставный капитал (75)	244	0	0	0	0	0	0	0	0
авансы выданные (61_)	245	0	0	0	0	0	0	0	0
прочие дебиторы	246	0	40879	0	642536	544970	13095	961	
Краткосрочные финансовые вложения (56, 58, 82)	250	0	0	0	0	0	0	0	0
в том числе									
инвестиции в зависимые общества	251	0	0	0	0	0	0	0	0
прочие краткосрочные финансовые вложения	253	0	0	0	0	0	0	0	0
Денежные средства:	260	0	18023	102	256	5115	186	5572	454
в том числе									
касса (50)	261	0	355	102	256	865	186	282	276
расчетные счета (51)	262	0	0	0	0	0	0	0	0
валютные счета (52)	263	0	0	0	0	0	0	0	0
прочие денежные средства (55, 56, 57)	264	0	17688	0	0	4250	0	5290	0
Прочие оборотные активы	270	0	0	0	0	0	0	0	0
Итого по разделу 2	290	4312326	3818634	6435206	14228082	14289633	14411091	14524998	18415638
3. Убытки									
Непокрытые убытки прошлых лет (88)	310	1240898	1498003	1459143	0	3648379	0	775785	3853992

		01.04.2011	01.07.2012	01.10.2013	01.01.2014	01.04.2015	01.07.2016	01.10.2017	01.01.2018
Непокрытый убыток отчетного года	320	959202	0	100557	3853992	176439	0	929623	759282
Итого по разделу 3	390	2200100	1498003	1559700	3853992	3824818	0	1705408	4613274
БАЛАНС	399	689927898	691308424	691284425	693365687	691273359	68616418	690601011	736130006
Отклонения		0	0	0	0	0	0	0	0
БАЛАНС(ПАССИВ)									
Наименование позиций	Код	Отчетные даты							
		01.04.2009	01.07.2010	01.10.2011	01.01.2012	01.04.2013	01.07.2014	01.10.2015	01.01.2016
4. Капитал и резервы									
Уставный капитал (85)	410	3276612	3276612	3276612	3276612	3276612	3276612	3276612	3276612
Добавочный капитал (87)	420	664648108	660705439	660138179	668181436	667244563	667306277	667440297	707134709
Резервный капитал (86)	430	0	0	0	0	0	0	0	0
в том числе									
резервные фонды, образованные в соответствии с законодательством	431	0	0	0	0	0	0	0	0
резервы, образованные в соответствии с учредительными документами	432	0	0	0	0	0	0	0	0
Фонды накопления (88)	440	0	0	0	0	0	0	0	0
Фонд социальной сферы (88)	450	1111724	1111724	768261	995776	995776	995776	995776	995776
Целевые финансирование и поступления (96)	460	0	0	0	0	0	3535895	5022243	10394269
Нераспределенная прибыль прошлых лет (88)	470	0	0	0	0	0	0	0	0
Нераспределенная прибыль отчетного года	480	0	0	0	0	0	0	0	0
Итого по разделу 4	490	669036444	665093475	664183052	672453824	671516951	675114560	676734928	721801366
5. Долгосрочные пассивы									
Заемные средства (92, 95)	510	0	0	0	0	0	0	0	0
в том числе		0	0	0	0	0	0	0	0
кредиты банков, подлежащие погашению более чем через 12 месяцев после отчетной даты	511	0	0	0	0	0	0	0	0

		01.04.2009	01.07.2010	01.10.2011	01.01.2012	01.04.2013	01.07.2014	01.10.2015	01.01.2016
Прочие долгосрочные пассивы	520	0	0	0	0	0	0	0	0
Итого по разделу 5	590	0	0	0	0	0	0	0	0
6. Краткосрочные пассивы									
Заемные средства (90, 94)	610	0	0	0	0	0	0	0	0
в том числе		0	0	0	0	0	0	0	0
кредиты банков	611	0	0	0	0	0	0	0	0
прочие займы	612	0	0	0	0	0	0	0	0
Кредиторская задолженность:	620	20891454	26214949	27101373	20911863	19756408	11037885	13866083	14328640
в том числе									
поставщики и подрядчики (60, 76)	621	13621842	19851411	19975201	9582399	7937720	5688029	7598772	3105028
векселя к уплате (60)	622	0	0	0	0	0	0	0	0
задолженность перед дочерними и зависимыми обществами (78)	623	0	0	0	0	0	0	0	0
по оплате труда (70)	624	949841	482847	729552	764318	1002316	601315	465107	916842
по социальному страхованию и обеспечению (69)	625	1309334	1447259	1619790	2449153	2686426	1772080	2367279	2466072
задолженность перед бюджетом (68)	626	3873624	3855350	3049477	8114305	8124320	2976461	2885131	7662446
авансы полученные (64)	627	0	0	0	0	0	0	0	0
прочие кредиторы	628	1136813	578082	1727353	1688	5626	0		
Расчеты по дивидендам (75)	630	0	0	0	0	0	0	0	0
Доходы будущих периодов (83)	640	0	0	0	0	0	0	0	0
Фонды потребления (88)	650	0	0	0	0	0	12173		
	-89	660	0	0	0	0	0	0	0
Прочие краткосрочные пассивы	670	0	0	0	0	0	0	0	0
Итого по разделу 6	690	20891454	26214949	27101373	20911863	19756408	11050058	13866083	14328640
БАЛАНС	699	689927898	691308424	691284425	693365687	691273359	686164618	690601011	736130006
Отклонения		0	0	0	0	0	0	0	0

Отчет о финансовых результатах									
Предприятие: вариант 3			руб.						
Наименование позиций	Код	Отчетные даты							
		01.04.2009	01.07.2010	01.10.2011	01.01.2012	01.04.2013	01.07.2014	01.10.2015	01.01.2016
Выручка (нетто) от реализации товаров, продукции, работ, услуг (за минусом НДС, акцизов и аналогичных обязательных платежей)	10	2938885	4558029	5867899	15021838	2905522	6431031	11827264	14961646
Себестоимость реализации товаров, продукции, работ, услуг	20	3634912	3833962	5015013	13114135	2374269	5415903	10370907	14432712
Коммерческие расходы	30	83913	103090	133905	208840	59566	126315	228035	313317
Управленческие расходы	40	0	0	0	0	0	0	0	0
Прибыль (убыток) от реализации	50	-779940	620977	718981	1698863	471687	888813	1228322	215617
Проценты к получению	60	0	0	0	0	0	0	0	0
Проценты к уплате	70	0	0	0	0	0	0	0	0
Доходы от участия в других организациях	80	0	0	0	0	0	0	0	0
Прочие операционные доходы	90	0	0	0	6950	223600	223600	223600	4192
Прочие операционные расходы	100	108067	457839	619650	621562	177566	305216	378337	349622
Прибыль (убыток) от финансово-хозяйственной деятельности	110	-888007	163138	99331	1084251	517721	807197	1073585	-129813
Прочие внереализационные доходы	120	0	0		7186	0	0	0	0
Прочие внереализационные расходы	130	0	0		6030879	0	0	0	0
Прибыль (убыток) отчетного периода	140	-888007	163138	99331	-4939442	807197	807197	1073585	-129813
Налог на прибыль	150	0	57098	34766	0	242159	242159	322076	0
Отвлеченные средства	160	0	0	0	0	0	0	0	0
Нераспределенная прибыль (убыток) отчетного периода	170	-888007	106040	64565	-4939442	336519	565038	751509	-129813

Дополнительные данные

Наименование позиций	Ед.изм.	Отчетные даты							
		01.04.2009	01.07.2010	01.10.2011	01.01.2012	01.04.2013	01.07.2014	01.10.2015	01.01.2016
Ставка налога на прибыль	проц.	35%	35%	35%	35%	35%	30%	30%	30%
Среднесписочная численность	чел.	145	145	145	145	143	143	143	143

		01.04.2009	01.07.2010	01.10.2011	01.01.2012	01.04.2013	01.07.2014	01.10.2015	01.01.2016
Зароботная плата	руб.	396058	406158	396472	440660	431589	416064	426465	658526
Доля постоянных затрат в себестоимости	проц.	8%	19%	29%	23%	21%	18%	12%	14%
Проценты за кредиты, включаемые в себестоимость	руб.	16587	14748	44571	47937	41327	0	0	0
Общая сумма полученных кредитов	руб.	0	0	0	0	0	0	0	0
Проценты за кредиты, не включаемые в себестоимость	руб.	0	0	0	0	0	0	0	0
Износ нематериальных активов	руб.	0	0	0	6544	6544	9448	8977	8977
Износ основных средств	руб.	352019	234442	155302	227886	175719	175395	133108	178024
Наименование позиций		Отчетные даты							
		01.04.2009	01.07.2010	01.10.2011	01.01.2012	01.04.2013	01.07.2014	01.10.2015	01.01.2016
Себестоимость реализации товаров, продукции, работ, услуг	руб.	3634912	3833962	5015013	13114135	2374269	5415903	10370907	14432712
в том числе:	руб.								
материальные затраты	руб.	1563012	1840302	2156456	5770219	1020936	2328838	452072	6350393
зароботная плата	руб.	396058	406158	396472	440660	431589	416064	426465	658526
амортизация	руб.	352019	234442	155302	227886	175719	175395	133108	178024
отчисление на соц.страхование	руб.	21387	21933	21409	23796	23306	22467	23029	35560
другие расходы	руб.	1302436	1331128	2285374	6651574	722720	2473138	5536233	7210208
Дебиторская задолженность	руб.	671337	176813	856392	6764641	6667075	5924284	5412314	13106426
в том числе:	руб.								
просроченная	руб.	67134	17681	85639	744111	800049	710914	757724	1965964
Кредиторская задолженность	руб.	20891454	26214949	27101373	20911863	19756408	11037885	13866083	14328640
в том числе:	руб.								
просроченная	руб.	2506974	2621495	243124	1882068	2765897	1545304	1109287	1862723

Система показателей оценки финансово-хозяйственной деятельности									
1. Анализ результатов деятельности предприятия									
1.1. Анализ имущественного положения предприятия									
		01.04.2009	01.07.2010	01.10.2011	01.01.2012	01.04.2013	01.07.2014	01.10.2015	01.01.2016
1.1.1 Сумма хозяйственных средств, находящихся в распоряжении предприятия = Итог баланса	стр.399	689927898	691308424	691284425	693365687	691273359	686164618	690601011	736130006
1.1.2. Доля основных средств в общей сумме активов = Стоимость основных средств / Всего хозяйственных средств	стр.120ф.1 стр.399ф.1	0,981785169	0,980204697	0,978466403	0,970083016	0,971542663	9,789700579	0,976488779	0,968708159
1.1.3. Коэффициент износа основных средств = Износ / Балансовая стоимость основных средств	-	1924,217096	2890,368466	4355,375881	2951,573493	3822,020157	3829,83658	5066,29307	4005,612406
1.2. Анализ финансового состояния									
		01.04.2009	01.07.2010	01.10.2011	01.01.2012	01.04.2013	01.07.2014	01.10.2015	01.01.2016
1.2.1. Велечина собственных оборотных средств (функционирующий капитал) = Собств.капитал + Долгосрочные обязательства - Основные средства и вложения или Текущие активы - Текущие обязательства)	(стр.290 - стр.690)ф.1	-16579128	-22396315	-20666167	-6683781	-5466775	3361033	658915	4086998
1.2.2. Маневренность собственных оборотных средств = Денежные средства / Функционирующий капитал	стр.260ф.1 п.1.2.1	0	-0,000804731	-4,9356E-06	-3,83017E-05	-0,000935652	5,53401E-05	0,008456326	0,000111084

		01.04.2009	01.07.2010	01.10.2011	01.01.2012	01.04.2013	01.07.2014	01.10.2015	01.01.2016
1.2.3. Коэффициент покрытия = Текущие активы/Текущие обязательства	<u>стр.290ф.1</u> <u>стр.690ф.1</u>	0,206415791	0,145666276	0,237449446	0,680383283	0,723291046	1,304164286	1,047519909	1,285232793
1.2.4. Коэфф.быстрой ликвидности = Денежные средства, расчеты и прочие краткосрочные активы / Текущие обязательства	<u>(стр.290 - стр.210)ф.1</u> <u>стр.690.ф.1</u>	0,032134527	0,024539243	0,06808072	0,417755989	0,437495976	0,714532811	0,544259111	0,966565424
1.2.5. Коэфф. абсолютной ликвидности (платежеспособности) = Денежные средства / Текущие обязательства	<u>стр.260ф.1</u> <u>стр.690ф.1</u>	0	0,000862697	3,89091E-06	9,44602E-06	0,000244598	9,41467E-06	0,000504251	3,27418E-05
1.2.6 . Доля оборотных средств в активах = Текущие активы / Всего хозяйственных средств	<u>стр.290ф.1</u> <u>стр.399ф.1</u>	0,006250401	0,005523778	0,009309057	0,020520315	0,020671465	0,210023948	0,021032402	0,025016828
1.2.7. Доля производственных запасов в текущих активах = Запасы и затраты / Текущие активы	<u>стр.210ф.1</u> <u>стр.290ф.1</u>	0,844321371	0,831537927	0,713283304	0,38599904	0,395131491	0,452114417	0,480430772	0,247945252
1.2.8. Доля собственных оборотных средств в покрытии запасов = Собственные обор. средства / Запасы и затраты	<u>п.1.2.1</u> <u>стр.210ф.1</u>	-4,553468302	-7,053204398	-4,502310286	-1,216997334	-0,968207586	0,5158549	0,094424022	0,895080014
1.2.9. Коэффициент покрытия запасов = "Нормальные" источники покрытия / Запасы и затраты	<u>п.1.2.1 + (стр.610 + стр.621 + стр.622 + стр.627)ф.1</u> <u>стр.210ф.1</u>	-16579124,26	-22396308,75	-20666162,65	-6683779,255	-5466773,594	3361033,873	658916,0889	4086998,68

		01.04.2009	01.07.2010	01.10.2011	01.01.2012	01.04.2013	01.07.2014	01.10.2015	01.01.2016
1.2.10. Ко-эфф.концентрации собственного капитала = Собственный капитал / Всего хозяйственных средств	<u>стр.490ф.1</u> <u>стр.399ф.1</u>	0,969719366	0,962079228	0,960795626	0,969840067	0,971420267	9,838965362	0,979921716	0,980535177
1.2.11. Коэффициент финансовой зависимости = Всего хозяйственных средств /Собственный капитал	<u>стр.399</u> <u>стр.490</u>	1,031226182	1,039415436	1,040804072	1,031097842	1,029420565	0,101636703	1,020489681	1,019851223
1.2.12. Коэффициент маневренности собственного капитала = Собственные оборотные средства / Собственный капитал	<u>п.1.2.1</u> <u>стр.490ф.1</u>	-0,024780605	-0,033673936	-0,031115168	-0,00993939	-0,008140934	0,004978463	0,000973668	0,00566222
1.2.13. Коэффициент концентрации привлеченного капитала = Привлеченный капитал / Всего хозяйственных средств	(<u>стр.690 - стр.490</u>) <u>ф.1</u> <u>стр.399ф.1</u>	0,030280634	0,037920772	0,039204374	0,030159933	0,028579733	0,161041021	0,020078284	0,019464823
1.2.14. Коэффициент структуры долгосрочных вложений = <u>Долгосрочные обязательства</u> Основные средства и прочие внеоборотные активы	<u>стр.590ф.1</u> <u>стр.190ф.1</u>	0	0	0	0	0	0	0	0
1.2.15. Коэффициент долгосрочного привлечения заемных средств = <u>Долгосрочные обязательства</u> (Долгосрочные обязательства + Собственный капитал)	<u>стр.590ф.1</u> (<u>стр.590 + стр.490</u>) <u>ф.1</u>	0	0	0	0	0	0	0	0

		01.04.2009	01.07.2010	01.10.2011	01.01.2012	01.04.2013	01.07.2014	01.10.2015	01.01.2016
1.2.16. Коэффициент структуры привлеченного капитала = <u>Долгосрочные обязательства</u> / Привлеченный капитал	<u>стр.590ф.1</u> <u>стр.690ф.1</u>	0	0	0	0	0	0	0	0
1.2.17. Коэффициент соотношения привлеченных и собственных средств = Привлеченный капитал / Собственный капитал	<u>стр.690ф.1</u> <u>стр.490ф.1</u>	0,031226182	0,039415436	0,040804072	2069,031098	0,029420565	0,016367678	0,020489681	0,019851223
2. Анализ деловой активности предприятия									
2.1. Анализ использования производственных ресурсов									
2.1.1. Производительность труда = Выручка от реализации / Стоимость основных средств		20268,17241	31434,68276	40468,26897	103598,8828	20318,33566	44972,24476	82708,13986	104626,8951
2.1.2. Фондоотдача = Выручка от реализации / Стоимость основных средств	<u>стр.010ф.2</u> <u>стр.120ф.1</u>	0,004338728	0,006726489	0,008675209	0,022333245	0,004326259	0,009573774	0,017538394	0,020981276
2.1.3. Оборачиваемость активов = Совокупные активы / Выручка от реализации	(стр.190 + <u>стр.290</u>)ф.1 <u>стр.010ф.2</u>	234,0097683	151,3396297	117,542024	45,90062115	236,6007007	106,6958965	58,24640449	48,89279776
2.1.4. Число оборотов	1 / п.2.1.3	0,004273326	0,006607655	0,008507596	0,021786198	0,00422653	0,009372432	0,017168442	0,02045291
2.1.5. Оборачиваемость средств в расчетах (в оборотах) = Выручка от реализации / Дебиторская задолженность	<u>стр.010ф.2</u> (стр.230 + <u>стр.240</u>)ф.1	4,377659804	25,77881151	6,851884417	2,220640829	0,435801607	1,085537256	2,185250893	1,141550412
2.1.6. Оборачиваемость средств в расчетах (в днях)	<u>360 дней</u> п.2.1.5	82,23571865	13,96495722	52,54029083	162,1153656	826,0639568	331,6330212	164,740809	315,36058

		01.04.2009	01.07.2010	01.10.2011	01.01.2012	01.04.2013	01.07.2014	01.10.2015	01.01.2016
2.1.7. Оборачиваемость кредиторской задолженности (в оборотах) = Затраты на производство / Кредиторская задолженность	<u>стр.020ф.2</u> <u>стр.620ф.1</u>	0,173990379	0,146250981	0,185046455	0,627114619	0,12017716	0,490664924	0,747933429	1,007263215
2.1.8. Оборачиваемость кредиторской задолженности (в днях)	<u>360 дней</u> п.2.1.7	2069,079923	2461,521956	1945,457426	574,0577385	2995,577536	733,6982586	481,3262601	357,404097
2.1.9. Оборачиваемость производственных запасов (в оборотах) = Затраты на производство продукции / Производственные запасы	<u>стр.020ф.2</u> <u>стр.210ф.1</u>	0,998330948	1,207418169	1,092565671	2,38785013	0,420501165	0,831238522	1,486174626	3,160860872
2.1.10. Оборачиваемость производственных запасов (в днях)	<u>360 дней</u> п.2.1.9	360,6018633	298,1568518	329,4996444	150,7632307	856,1212904	433,0886871	242,2326379	113,893023
2.1.11. Продолжительность операционного цикла	п.2.1.6 + п.2.1.10	442,8375819	312,1218091	382,0399352	312,8785963	1682,185247	764,7217084	406,9734469	429,253603
2.1.12. Продолжительность финансового цикла	п.2.1.11 - п.2.1.8	-1626,242341	-2149,400147	-1563,41749	-261,1791422	-1313,392288	31,02344973	-74,35281316	71,84950597
2.1.13. Коэффициент погашения кредиторской задолженности = Дебиторская задолженность / Выручка от реализации	(стр.230 + <u>стр.240</u>)ф.1 <u>стр.010ф.2</u>	0,228432552	0,038791548	0,145945252	0,45032046	2,294622102	0,921202837	0,457613358	0,876001611
2.1.14. Оборачиваемость собс. капитала = Выручка от реализации / собс. капитал	<u>стр.010ф.2</u> <u>стр.490ф.1</u>	0,004392713	0,006853216	0,008834762	0,022338839	0,004326804	0,009525837	0,017476952	0,020728204
2.1.15. Оборачиваемость осн. капитала = Выручка от реализации / Все-го хозяйств-ых средств	<u>стр.010ф.2</u> <u>стр.399ф.1</u>	0,004259699	0,006593336	0,0084884	0,021665102	0,004203145	0,093724377	0,017126045	0,020324733

		01.04.2009	01.07.2010	01.10.2011	01.01.2012	01.04.2013	01.07.2014	01.10.2015	01.01.2016
2.2. Анализ затрат на производство и реализацию продукции									
2.2.1. Затратоемкость = Себестоимость продукции / Объем произведенной продукции	<u>стр.020ф.2</u> <u>стр.010ф.2</u>	1,236833697	0,841144714	0,854652236	0,873004688	0,817157468	0,842151593	0,876864421	0,964647339
3. Оценка эффективности работы предприятия									
3.1. Оценка рентабельности									
3.1.1. Рентабельность продукции (коммерческая маржа, маржа прибыли) = <u>Прибыль от обычной деятельности</u> Выручка от реализации	<u>стр.160ф.2</u> <u>стр.010ф.2</u>	0	0	0	0	0	0	0	0
3.1.2. Рентабельность основной деятельности = Прибыль от продаж / Затраты на производство	<u>стр.050ф.2</u> <u>стр.020ф.2</u>	-0,214569156	0,161967437	0,14336573	0,129544419	0,1986662	0,164111691	0,118439207	0,014939465
3.1.3. Период окупаемости собственного капитала = Собственный капитал / Чистая прибыль	<u>стр.490ф.1</u> <u>стр.170ф.2</u>	-753,4134798	6272,099915	10287,04487	-136,1396336	1995,48005	1194,812667	900,5014285	-5560,316501
3.1.4. Рентабельность капитала (рентабельность активов) = Чистая прибыль / Всего хозяйственных средств	<u>стр.170ф.2</u> <u>стр.399ф.1</u>	-0,001287101	0,00015339	9,33986E-05	-0,007123863	0,00048681	0,008234735	0,001088196	-0,000176345
3.1.5. Рентабельность собственного капитала = Чистая прибыль / Собствен. Капитал	<u>стр.170ф.2</u> <u>стр.490ф.1</u>	-0,001327292	0,000159436	9,72096E-05	-0,0073454	0,000501133	0,000836951	0,001110492	-0,000179846
3.1.6. Рентабельность заемного капитала (мультипликатор) = Чистая прибыль / Заем кап	<u>стр.170ф.2</u> (стр.590 + стр.690)ф.1	-0,042505754	0,00404502	0,002382352	-0,236202867	0,01703341	0,051134392	0,054197642	-0,009059687

		01.04.2009	01.07.2010	01.10.2011	01.01.2012	01.04.2013	01.07.2014	01.10.2015	01.01.2016
3.1.7.Период окупаемости заемного капитала = Заемный капитал / Чистая прибыль	(стр.590 + стр.690)ф.1 стр.170ф.2	-0,000777021	197,0148435	406,0241462	-5,486727651	62,14170077	34,96474219	14,70382657	-106,8158274
3.2. Оценка безубыточности									
3.2.1. Постоянные затраты		290792,96	728452,78	1454353,77	3016251,05	498596,49	974862,54	1244508,84	2020579,68
3.2.2. Переменные затраты	стр.020ф.2 - п.3.2.1	3344119,04	3105509,22	3560659,23	10097883,95	1875672,51	4441040,46	9126398,16	12412132,32
3.2.3. Маржинальная прибыль = Постоянные затраты + Прибыль = Выручка от реализации продукции - Сумма переменных затрат	стр.010ф.2 - п.3.2.2	-405234,04	1452519,78	2307239,77	4923954,05	1029849,49	1989990,54	2700865,84	2549513,68
3.2.4. Точка безубыточности (критический объем производства) = Постоянные затраты / Маржинальная прибыль	п.3.2.1 п.3.2.3	-0,717592629	0,501509714	0,630343577	0,612566856	0,484145008	0,489883002	0,460781436	0,792535336

4. Рентабельность предприятия.									
Показатель	Формула	01.04.2009	01.07.2010	01.10.2011	01.01.2012	01.04.2013	01.07.2014	01.10.2015	01.01.2016
Рентабельность основной деятельности									
Фактический уровень	(Прибыль от реализации / Себестоимость)* 100%	-21,4569156	16,19674373	14,33657301	12,95444191	19,86662	16,41116911	11,84392069	1,493946529
Нормальный уровень	$\frac{((M_{i-1} + T_{pi-1}) * (1 + j_i) + НДС_i (T_{pi-1} + A_{i-1}) + Ш_{i-1} - A_{i-1} - M_{i-1} - T_{pi-1}) / ((M_{i-1} + T_{pi-1} + A_{i-1}) * (1 - НДС_i - НП_i))}{100\%}$ Условные обозначения: М - материальные затраты; Тр - расходы на оплату труда и отчисления во внебюджетные фонды;		7,991870563	19,012545	24,84070889	33,13160349	29,27887814	32,19784712	32,3202694

	A - амортизация основных средств; Ш - штрафы относимые на прибыль = 0; НДС = 20% ; НП - ставка налога на прибыль = 30% ; J - процент инфляции;								
	$(M_i - 1 + T_{pi} - 1) * (1 + j_i) + НДС_i (T_{pi} - 1 + A_i - 1) + Ш_i - 1 - A_i - 1 - M_i - 1 - T_{pi} - 1)$		79137,78	215639,62	319741,78	1032823,9	216053,38	445516,62	145694,28
	$(M_i - 1 + T_{pi} - 1 + A_i - 1) * (1 - НДС_i - НП_i)$		990228,5	1134196,5	1287168,5	3117337,5	737915,5	1383684,5	450783

3. Деловая активность предприятия

Табл.№3.1

Показатели		Отчетные даты							
		01.04.2009	01.07.2010	01.10.2011	01.01.2012	01.04.2013	01.07.2014	01.10.2015	01.01.2016
Чистая прибыль	стр.170 ф.2	-888007	106040	64565	-4939442	336519	565038	751509	-129813
Выручка от реализации	стр.010 ф.2	2938885	4558029	5867899	15021838	2905522	6431031	11827264	14961646
Основные производственные фонды	стр.190 ф.1	683415472	685991787	683289519	675283613	673158908	671753527	674370605	713101094

Цепные темпы роста

Табл.№3.2

Показатели	Формула для расчета	Отчетные даты							
		01.04.2009	01.07.2010	01.10.2011	01.01.2012	01.04.2013	01.07.2014	01.10.2015	01.01.2016
Чистая прибыль	$T_{рби} = (\text{Чистая прибыль}_i / \text{Чистая прибыль}_{i-1}) * 100\%$		-11,94134731	60,88740098	-7650,339967	-6,81289506	167,9067155	133,0014972	-17,27364543
Выручка от реализации	$T_{рби} = (\text{Выручка}_i / \text{Выручка}_{i-1}) * 100\%$		155,0938196	128,7376408	256,0002822	19,34198731	221,3382311	183,9092985	126,5013278
Основные производственные фонды	$T_{рби} = (\text{ОПФ}_i / \text{ОПФ}_{i-1}) * 100\%$		100,3769764	99,60607867	98,82832887	99,68536109	99,79122597	100,389589	105,7432054

Табл.№3.3.

Показатель	Формула	01.04.1998	01.07.1998	01.10.1998	01.01.1999	01.04.1999	01.07.1999	01.10.1999	01.01.2000
Фондоотдача	$F_o = \text{Выручка от реализации} / \text{Среднесписочная стоимость основных средств}$	0,004338728	0,006726489	0,008675209	0,022333245	0,004326259	0,009573774	0,017538394	0,020981276
Производительность труда	$Пр.т. = \text{Выручка от реализации} / \text{Среднесписочная численность}$	20268,17241	31434,68276	40468,26897	103598,8828	20318,33566	44972,24476	82708,13986	104626,8951

5. Безубыточность предприятия.

Точка безубыточности

Табл. № 5.1

Показатели	Формула для расчета	Отчетные даты							
		01.04.2009	01.07.2010	01.10.2011	01.01.2012	01.04.2013	01.07.2014	01.10.2015	01.01.2016
Точка безубыточности	$T_{\text{без}} = \text{Постоянные затраты} / (1 - (\text{Переменные затраты} / \text{Выручка}))$	-2108922,213	2285895,822	3698792,446	9201880,07	1406693,973	3150452,773	5449783,689	11857633,13

Запас финансовой устойчивости

Табл. №5.2

Показатели	Формула для расчета	Отчетные даты							
		01.04.2009	01.07.2010	01.10.2011	01.01.2012	01.04.2013	01.07.2014	01.10.2015	01.01.2016
Запас финансовой устойчивости (Кромка безопасности)	$Z_{\text{ф.у.}} = ((\text{Выручка}_{\text{факт.}} - T_{\text{без}}) / \text{Выручка}_{\text{факт.}}) * 100\%$	171,7592629	49,84902856	36,96564228	38,74331443	51,58549916	51,01169978	53,92185641	20,74646644

6. Прогнозирование банкротства.

Анализ банкротства

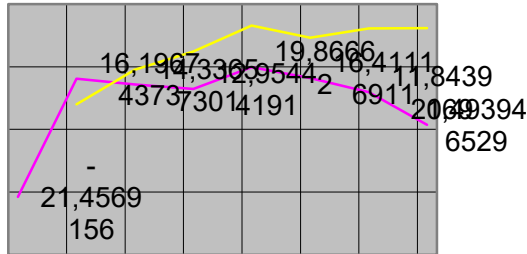
Табл. №6.1

Показатель	Формула	Отчетные даты							
		01.04.2009	01.07.2010	01.10.2011	01.01.2012	01.04.2013	01.07.2014	01.10.2015	01.01.2016
Модель Альтмана	$Z_1 = 0,717 X_1 + 0,847 X_2 + 3,107 X_3 + 0,42 X_4 + 0,995 X_5;$	-0,015307379	-0,012193775	-0,008060672	0,020209293	0,005011439	0,175597416	0,025943014	0,02945798
	$X_1 = \text{Чистый оборотный капитал} / \text{Итог актива}$	-0,020841349	-0,030230084	-0,027639082	-0,004081236	-0,002375264	0,048982927	0,003423573	0,011818934
	$X_2 = \text{Нераспределенная прибыль} / \text{Итог актива};$	-0,001287101	0,00015339	9,33986E-05	-0,007123863	0,00048681	0,008234735	0,001088196	-0,000176345
	$X_3 = \text{Операционная прибыль} / \text{Итог актива} = \text{Прибыль от реализации} / \text{Итог актива}$	-0,001130466	0,000898263	0,001040065	0,002450169	0,000682345	0,012953358	0,001778628	0,000292906
	$X_4 = \text{балансовая стоимость акций} / \text{Задолженность предприятия}$	0	0	0	0	0	0	0	0
	$X_5 = \text{Выручка} / \text{Итог актива}$	0,004259699	0,006593336	0,0084884	0,021665102	0,004203145	0,093724377	0,017126045	0,020324733
Модель Тафлера	$Z_2 = 0,53X_1 + 0,13X_2 + 0,18X_3 + 0,16X_4;$	-0,012841855	0,021153349	0,023685648	0,054619621	0,02115797	0,049759261	0,056038831	0,017983239

	$X_1 = \text{Операционная прибыль} / \text{Краткосрочные обязательства} = \text{Прибыль от реализации} / \text{Краткосрочные обязательства}$	-0,037332969	0,023687897	0,02652932	0,081239199	0,02387514	0,080435143	0,088584642	0,015047974
	$X_2 = \text{Оборотные активы} / \text{Сумма обязательств}$	0,006250401	0,005523778	0,009309057	0,020520315	0,020671465	0,021002381	0,021032402	0,025016828
	$X_3 = \text{Краткосрочные обязательства} / \text{Итог баланса}$	0,030280634	0,037920772	0,039204374	0,030159933	0,028579733	0,016104092	0,020078284	0,019464823
	$X_4 = \text{Выручка} / \text{Итог баланса}$	0,004259699	0,006593336	0,0084884	0,021665102	0,004203145	0,009372432	0,017126045	0,020324733
Показатель	Формула	01.04.2009	01.07.2010	01.10.2011	01.01.2012	01.04.2013	01.07.2014	01.10.2015	01.01.2016
Коэфф. Обеспеченности собственными оборотными средствами	$K_{o.c.c} = \text{Чистый оборотный капитал} / \text{Оборотный капитал}$	-2,207937257	-2,704534464	-1,79852371	-0,795209001	-0,793787678	-0,997775116	-0,885931504	-0,624390245
Коэфф. восстановления (утраты) платежеспособности	$K_{в.п} = (\text{Кобщ.1} + 6/T(\text{Кобщ.1} - \text{Кобщ.о})) / \text{Кобщ.норм}$ где Кобщ.1 - общий коэфф.ликвидности на конец отчетного периода; Кобщ.о - общий коэфф.ликвидности на начало отчетного периода; Кобщ.норм. - нормативное значение Кобщ., равное 2,0 T - отчетный период, T=12мес.		0,057645759		0,450925101		0,797300453		0,702044617

Графическое оформление

График фактического и нормального уровней рентабельности основной деятельности



Графики цепных темпов роста чистой прибыли, выручки, ОПФ

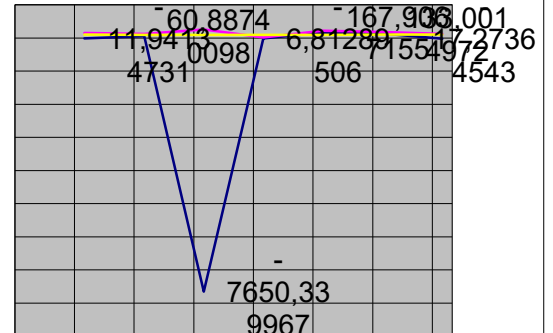


График фондоотдачи

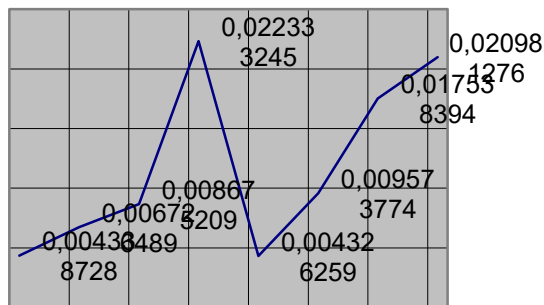
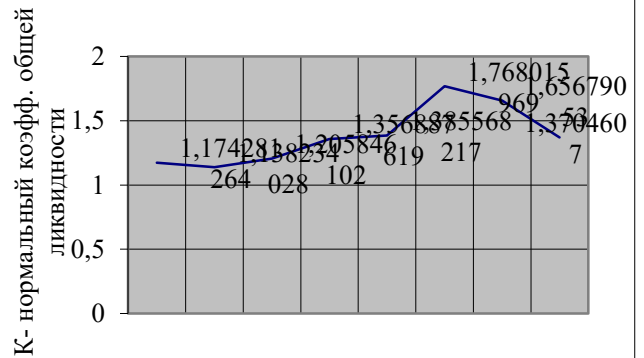


График нормального коэф. общей ликвидности



Производительность труда

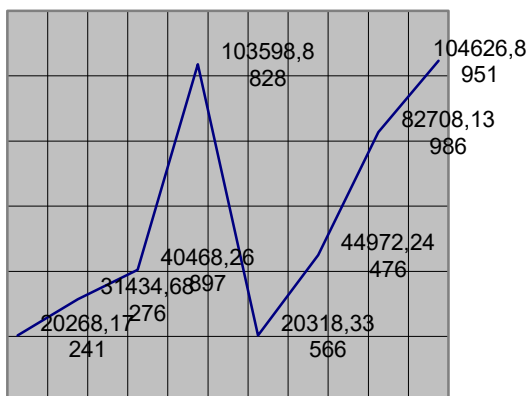
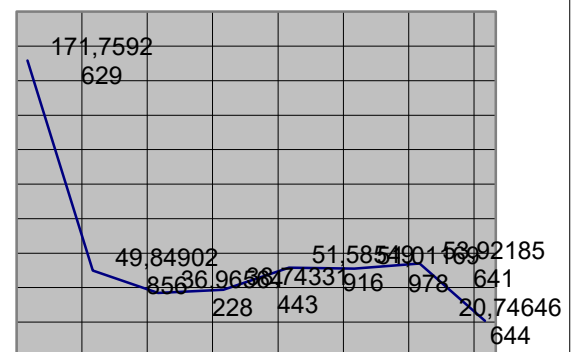


График запаса финансовой устойчивости (Кромка безопасности)



Методические указания
к выполнению расчетно-графической работы по дисциплине
«Управление рисками» для бакалавров по направлению
подготовки 38.03.02 «Менеджмент»

Составители: Мухаррамова Эльмира Рафаиловна

Оригинал-макет: Э.Р. Мухаррамова

Редактор В.Н. Слестникова

Издательство

Казанского государственного архитектурно-строительного университета

Подписано в печать 08.02.16

Формат 60×84/16

Заказ № 21

Печать ризографическая

Усл.-печ. л. 1,63

Тираж 50 экз.

Бумага офсетная № 1

Уч.-изд. л. 1,63

Отпечатано в полиграфическом секторе

Издательства КГАСУ.

420043, г. Казань, ул. Зеленая, д. 1.